

Gamme Balance Secours

⚡ PUISSANCE (PRP / ESP):
98 / 108 kVA (78 / 86 kW)

EU0 NIVEAU D'ÉMISSIONS:
EU Stage 0

📉 FRÉQUENCE
50Hz

⚡ TENSION
400/230V

CE CERTIFIÉ CE



BGB 110 ST



BGBS 110 ST

1. Données techniques générales

1.1. Version, dimensions et poids

| Version | Ouvert | Insonorisé |
|--|-------------|-------------|
| Dimensions | 3K1B | CK1B |
| L (mm) | 2150 | 2667 |
| W (mm) | 1100 | 1122 |
| H (mm) | 1712 | 1715 |
| Poids avec liquides et sans combustible (kg) | 1330 | 1710 |

1.2. Principales données techniques

| | | |
|---|----------------------------|-----|
| Moteur | BAUDOUIN 4M10G6D0/S | |
| Alternateur | STAMFORD UCI274C | |
| Carburant | Diesel | |
| Type d'exécution | G3 | |
| Panneau de contrôle | DSE 6020 MKII | |
| Réservoir (l) | 238 | 238 |
| Niveau sonore - Lp(A) (dB(A)@1m) ¹ | N/A (Indoor) | 80 |
| Niveau sonore - Lp(A) (dB(A)@7m) ¹ | N/A (Indoor) | 72 |
| Puissance sonore-LW(A) (dB(A)) | N/A (Indoor) | 97 |

¹Les niveaux sonores peuvent varier en fonction des conditions de mesure.

| Tension | PRP ² (KVA/KW) | ESP ² (KVA/KW) | Ampérage PRP (A) | Ampérage ESP (A) |
|----------|---------------------------|---------------------------|------------------|------------------|
| 400/230V | 98 / 78 | 108 / 86 | 141,5 | 155,9 |

²PRP : Puissance continue ("Prime Power"). ESP : Puissance d'urgence ("Emergency Standby Power") selon la norme ISO8528-1.

Tolérance de la puissance active maximale (kW) ±5 %

i Directives et Règlements

CONDITIONS ENVIRONNEMENTALES NORME ISO 8528-1:2018 : 25 °C, 100 kPa et 30 % d'humidité relative :

- **Prime Power (PRP)** : Données sur la puissance électrique disponible à charge variable sans limite d'heures par an. Une surcharge de 10 % est autorisée pendant 1 h sur 12. Selon la norme ISO 8528-1:2018.
- **Emergency Standby Power (ESP)** : Données de la puissance électrique disponible à charge variable en cas d'urgence selon la norme ISO 8528-1:2018.

Le Groupe Électrogène DAGARTECH possède le marquage CE qui comprend les directives suivantes :

- **2006/42/CE**. Directive sur la sécurité des machines.
- **EN ISO 8528-13:2016**. Partie 13 : Sécurité. Groupes électrogènes à courant alternatif entraînés par des moteurs alternatifs à combustion interne.
- **2014/30/UE**. Directive sur la compatibilité électromagnétique.
- **2000/14/CE**. Directive sur les émissions sonores. Niveaux de puissance acoustique évalués conformément à la procédure prévue par la directive.
- **Directive 2011/65/UE** relative à la limitation de l'utilisation de certaines substances dangereuses dans les équipements électriques et électroniques (RoHS 2).

2. Spécifications du moteur

| 400/230V · 50Hz (1500 rpm) | | BGB 110 ST | | BGBS 110 ST | | | |
|--|---------------------------------------|-------------------------|------|---------------|------|------|-----|
| 2.1. Données techniques générales du moteur | Version | Ouvert | | Insonorisé | | | |
| | Marque et modèle | BAUDOUIIN 4M10G6D0/S | | | | | |
| | Émissions | EU Stage 0 | | | | | |
| | r.p.m. | 1500 | | | | | |
| | Puissance maximale de l'ESP (kWm) | 96 | | | | | |
| | Puissance PRP (kWm) | 86 | | | | | |
| | Carburant | Diesel | | | | | |
| | Nombre de cylindres | 4 | | | | | |
| | Cylindrée (c.c.) | 4087 | | | | | |
| | Rapport de compression | 17,5:1 | | | | | |
| | Système de refroidissement | Refroidissement par eau | | | | | |
| | Type de réglage | électronique | | | | | |
| Type de moteur/injection/aspiration | Diesel / directe / turbocompressé | | | | | | |
| 2.2. Carburant | Type de carburant | Diesel | | | | | |
| | Capacité du réservoir (L) | 238 | | 238 | | | |
| 2.3. Consommations et autonomie | | Ouvert | | Insonorisé | | | |
| | | Autonomie (h) | | Autonomie (h) | | | |
| | | PRP | ESP | PRP | ESP | PRP | ESP |
| | 50 % | 10,6 | - | 22,5 | - | 22,5 | - |
| | 75 % | 16 | - | 14,9 | - | 14,9 | - |
| 100 % | 21,2 | 24,4 | 11,2 | 9,7 | 11,2 | 9,7 | |
| 2.4. Système de refroidissement | Version | Ouvert | | Insonorisé | | | |
| | Flux du ventilateur (m³/min) | 175 | | 175 | | | |
| | Contre-pression radiateur (Pa) | 50 | | 50 | | | |
| | Puissance consom. ventilateur (kW) | 2,5 | | | | | |
| | Capacité totale de réfrigérant (l) | 23,6 | | | | | |
| 2.5. Système de lubrification | Capacité d'huile (l) | 14 | | | | | |
| | Consommation d'huile (%) | ≤ 0,1 | | | | | |
| 2.6. Système d'admission | Flux d'air aspiré combustion (m³/min) | 6,9 | | | | | |

| 400/230V - 50Hz (1500 rpm) | | BGB 110 ST | BGBS 110 ST |
|------------------------------------|--|-------------|-------------|
| 2.7. Système de démarrage | <i>Version</i> | Ouvert | Insonorisé |
| | Nombre de batteries | 1 | |
| | Caractéristiques de la batterie | 12V 60Ah | |
| | Voltage de démarrage (V) | 12V | |
| Données communes aux deux versions | | | |
| 2.8. Système d'échappement | Débit de gaz d'échappement (m ³ /min) | 19 [PRP] | 21,6 [ESP] |
| | Température des gaz d'échappement (°C) | 700 [PRP] | 700 [ESP] |
| | <i>Version</i> | Ouvert | Insonorisé |
| | Diamètre extérieur échappement (mm) | 3" (Ø 76,2) | 3" (Ø 76,2) |
| | Niveau d'atténuation de l'échappement (dB(A)) | -10 | -25 |
| | Contre-pression échappement max. (mBar) | 50 | |

Capteur de niveau de radiateur non disponible pour les moteurs Baudouin série 4M06.

3. Spécifications de l'alternateur

| | | | | |
|---|--------------------------------|------------------|------------|-------|
| 3.1. Données techniques générales de l'alternateur | <i>Version</i> | Ouvert | Insonorisé | |
| | Modèle | STAMFORD UCI274C | | |
| | Nombre de pôles | 4 | | |
| | Classe d'isolation | H | | |
| | Nombre de fils | 12 | | |
| | Indice de protection mécanique | IP23 | | |
| | Réglage de tension (AVR) | AS440 | | |
| | Réglage du voltage | ±1% | | |
| | Puissance ESP 27 °C (kVA) | 110 | | |
| | Puissance PRP 40 °C (kVA) | 100 | | |
| Nombre de phases | 3 | | | |
| Facteur de puissance (cos φ) | 0,8 | | | |
| Rendement η (%) | | | | |
| | 50 % | 75 % | 100 % | 110 % |
| | 92,2% | 91,5% | 90,3% | 89,8% |

i Réglementation standard remplie par l'alternateur :

AS 1359 | IEC 34-11 | BS EN 60034-1 | VDE 0530 | BS 5000 | CAN/CSA-C22.2-100 | NEMA MG1-32

Faible distorsion des ondes : THD (100 % charge) = 2 % | THF < 2 %

Application de : EN61000-6-3, EN61000-6-2 concernant les interférences radio.

400/230V · 50Hz (1500 rpm)

BGB 110 ST

BGBS 110 ST

4. Spécifications du châssis

- Groupe monté sur un **châssis électrosoudé en acier à haute résistance**, peint avec de la peinture électrostatique à base de poudre époxy-polyester.
- Raccordement de l'ensemble au châssis au moyen d'**amortisseurs anti-vibration**.
- **Réservoir de carburant situé dans le châssis**, équipé d'une jauge de mesure et d'une installation de combustible au moteur.
- **Testé dans une chambre de brouillard salin selon la norme ASTM B-117-09, résistance 500 h.**

5. Spécifications du Capot insonorisé



Le Capot fait partie de la fourniture des groupes électrogènes insonorisés.
Les générateurs ouverts ne comprennent pas de Capot.

- **Capot électrosoudé en acier galvanisé à haute résistance**, peinte avec de la peinture électrostatique à base de poudre époxy-polyester
- Insonorisation intérieure avec un **revêtement à base de matériaux d'insonorisation**.
- **Silencieux d'atténuation efficace -25dB(A)** pour l'évacuation des gaz vers l'extérieur avec couvercle de protection.
- **Testé dans une chambre de brouillard salin selon la norme ASTM B-117-09, résistance 720 h. Degré de protection mécanique IP44.**

LES CAPOTS DE LA GAMME BALANCE SECOURS SONT FABRIQUÉS EN ACIER GALVANISÉ À HAUTE RÉSISTANCE ET ILS SONT ÉLECTROSODÉS ET PEINTES AVEC DE LA PEINTURE ÉLECTROSTATIQUE À BASE DE POUDRE ÉPOXY-POLYESTER.



En outre, ils sont équipés d'un **panneau rigide** composé d'un revêtement en matériau isolant acoustique (mousse de polyuréthane avec voile extérieur). Nous intégrons également un **silencieux d'atténuation pour l'évacuation des gaz vers l'extérieur**, doté d'un capuchon de protection contre la pluie.

*Nos cabines sont testées en chambre de brouillard salin selon la norme **ASTM B-117-09** (résistance 720H. Degré de **protection mécanique IP44**).*

6. Panneau de contrôle

6.1. Système d'échappement

- Panneau de protection, distribution avec **module de contrôle automatique** qui permet de travailler en mode manuel, automatique ou par signal.
- **Bouton d'arrêt d'urgence**.
- **Chargeur de batterie de Deep Sea Electronics**, conçu pour être connecté en permanence à la batterie et maintenir 100 % de la charge. Le chargeur passe en mode flottant lorsque la charge est terminée :

| | |
|--------|------------------|
| Modèle | DSE 9150 12V, 3A |
|--------|------------------|


Protections :

- **Protection magnétothermique à 4 pôles** contre les surcharges et les courts-circuits.
- **Fusibles de protection** pour l'ensemble de contrôle.

6.2. Disjoncteur protection

| | |
|--------|---------------|
| Modèle | Chint 160A 4P |
|--------|---------------|

6.3. Module de contrôle



| | |
|---|---|
| 1. Indicateur d'alarme | 7. Mode manuel |
| 2. Transfert vers le générateur (mode manuel) | 8. Arrêt de groupe |
| 3. Démarrer moteur (mode manuel) | 9. Transfert RÉSEAU PRINCIPAL (mode manuel) |
| 4. Mise sous silence de l'alarme | 10. Clavier de navigation |
| 5. Mode automatique | 11. Écran principal d'état et instrumentation |
| 6. Mode test | |

| | |
|--------|---------------|
| Modèle | DSE 6020 MKII |
|--------|---------------|

Automate de contrôle DEEP SEA, DSE 6020 MKII pour un démarrage automatique du groupe électrogène par la détection d'une perte de l'alimentation électrique du réseau, et une extinction également automatique lorsque le retour du réseau électrique est détecté.

Il peut également fonctionner en mode manuel et/ou par signal. Il permet de surveiller un grand nombre de paramètres du moteur et d'afficher des alertes d'information, d'état et d'alarmes.

Le module comprend des ports de communication USB, 4 entrées numériques configurables, 3 entrées analogiques, 6 sorties configurables, un bouton-poussoir d'urgence, un chargeur de batterie 8-35 V.

Il inclut un écran LCD rétroéclairé de 132x64p avec 4 lignes de texte, 5 touches de navigation pour les différents menus, des horloges et des alarmes programmables, lecture des paramètres et affichage des valeurs RMS.

L'ensemble du module est facilement configurable sur PC avec le logiciel spécifique (Gratuit) de configuration DSE.

Différents modes de fonctionnement: mode AUTOMATIQUE, mode MANUEL, mode SIGNAL et mode TEST.

D'autres configurations alternatives disponibles sur demande qui élargissent les possibilités afin de s'adapter aux besoins spécifiques de chaque site.

Essais environnementaux remplis par le module :

BS EN 61000-6-2 (compatibilité électromagnétique) | BS EN 61000-6-4 (compatibilité électromagnétique) | BS EN 60950 (sécurité électrique) | BS EN 61000-6-2 (température) | BS EN 60068-2-6 (vibrations) | BS EN 60068-2-27 (choc).

400/230V - 50Hz (1500 rpm)

BAUDOUIN 4M10G6D0/S | STAMFORD UCI274C

6.3. Module de contrôle



De série ✓

Option □

Modèle

DSE 6020 MKII

DSE 7320 MKII

Modes de fonctionnement

| Mode | DSE 6020 MKII | DSE 7320 MKII |
|-------------|---------------|---------------|
| Mode STOP | ✓ | ✓ |
| Mode MANUEL | ✓ | ✓ |
| Mode TEST | ✓ | ✓ |
| Mode AUTO | ✓ | ✓ |

Options de configuration du module

| Option | DSE 6020 MKII | DSE 7320 MKII |
|--------|---------------|---------------|
| PC | ✓ | ✓ |

Lectures du groupe

| Lecture | DSE 6020 MKII | DSE 7320 MKII |
|--|---------------|---------------|
| Tension du générateur (F-F) | ✓ | ✓ |
| Tension du générateur (F-N) | ✓ | ✓ |
| Courant du générateur (A) | ✓ | ✓ |
| Fréquence du générateur | ✓ | ✓ |
| Charge du générateur F-N (kW / kVA / kVAr) | ✓ | ✓ |
| Charge totale du générateur (kW / kVA / kVAr) | ✓ | ✓ |
| Facteur de puissance moyen du générateur | ✓ | ✓ |
| Charge cumulée du générateur (kW, kVAh, kWh, kVAh) | ✓ | ✓ |

Lectures de réseau

| Lecture | DSE 6020 MKII | DSE 7320 MKII |
|---|---------------|---------------|
| Voltages de réseau (ph-N) | ✓ | ✓ |
| Voltages de réseau (ph-ph) | ✓ | ✓ |
| Fréquence de réseau | ✓ | ✓ |
| Courant de réseau (A) | □ | □ |
| Charge de réseau ph-N (kW / kVA / kVAr) | □ | □ |
| Charge totale de réseau (kW / kVA / kVAr) | □ | □ |

Lectures du moteur

| Lecture | DSE 6020 MKII | DSE 7320 MKII |
|---|---------------|---------------|
| Température du liquide de refroidissement | ✓ | ✓ |
| Pression de l'huile | ✓ | ✓ |
| Niveau de combustible du moteur | ✓ | ✓ |
| Volts de la batterie du moteur | ✓ | ✓ |
| Vitesse du moteur | ✓ | ✓ |
| Temps d'exécution du moteur | ✓ | ✓ |

Légende

- ✓ Inclus
- Facultatif
- ✗ Non disponible
- ℹ Consulter

Lectures disponibles au niveau du module de contrôle.

Confirmez la disponibilité de ces lectures pour ce générateur et moteur.

Demandez-nous des lectures supplémentaires dans les groupes électrogènes équipés de moteurs à gestion électronique et d'un module de contrôle DSE 7320MKII.



VOULEZ-VOUS UN MODULE DE CONTRÔLE AVEC DES PRESTATIONS SUPÉRIEURES ?

Contactez-nous et racontez-nous vos besoins.

400/230V - 50Hz (1500 rpm)

BAUDOUIN 4M10G6D0/S | STAMFORD UCI274C

6.3. Module de contrôle



De série ✓

Option □

Modèle

DSE 6020 MKII

DSE 7320 MKII

Protections de moteur

| | | |
|---|---|---|
| Haute température de l'eau | ✓ | ✓ |
| Basse pression d'huile | ✓ | ✓ |
| Niveau bas d'eau | ✓ | ✓ |
| Réserve de combustible par capteur | ✓ | ✓ |
| Contrôle du deuxième réservoir de combustible | ✓ | ✓ |
| Défaut d'arrêt | ✓ | ✓ |
| Défaut de tension de batterie | ✓ | ✓ |
| Défaut alternateur charge batterie | ✓ | ✓ |
| Survitesse | ✓ | ✓ |
| Sous-fréquence | ✓ | ✓ |
| Défaut de démarrage | ✓ | ✓ |
| Arrêt d'urgence | ✓ | ✓ |
| Avis de maintenance | ✓ | ✓ |
| Alerte de maintenance | ✓ | ✓ |

Protection de l'alternateur

| | | |
|------------------------------------|---|---|
| Haute fréquence | ✓ | ✓ |
| Basse fréquence | ✓ | ✓ |
| Haute tension | ✓ | ✓ |
| Basse tension | ✓ | ✓ |
| Court-circuit | ✗ | ✓ |
| Asymétrie entre phases | ✗ | □ |
| Séquence de phase incorrecte | ✗ | ✓ |
| Puissance inverse | ✗ | ✓ |
| Déclenchement interrupteur 4 pôles | □ | □ |
| Alarme de surpression | ✓ | ✓ |

Compteurs

| | | |
|------------------------|---|---|
| Compteur horaire | ✓ | ✓ |
| Kilowattmètre | ✓ | ✓ |
| Compteur de démarrages | ✓ | ✓ |

Légende

- ✓ Inclus
- Facultatif
- ✗ Non disponible
- ℹ Consulter

Lectures disponibles au niveau du module de contrôle.

Confirmez la disponibilité de ces lectures pour ce générateur et moteur.

Demandez-nous des lectures supplémentaires dans les groupes électrogènes équipés de moteurs à gestion électronique et d'un module de contrôle DSE 7320MKII.



VOULEZ-VOUS UN MODULE DE CONTRÔLE AVEC DES PRESTATIONS SUPÉRIEURES ?

Contactez-nous et racontez-nous vos besoins.

6.3. Module de contrôle



| | De série ✓ | Option □ |
|---|-------------------|----------------------|
| Modèle | DSE 6020 MKII | DSE 7320 MKII |
| Communications | | |
| RS232 | ✗ | ✓ |
| RS485 | ✗ | ✓ |
| Port de communication USB | ✓ | ✓ |
| Modbus IP | □ DSE 855/890/891 | □ DSE 855/890/891 |
| Modbus RS 485 | □ DSE 855/890/891 | ✓ |
| Logiciel pour PC (Mimic) | ✓ | ✓ |
| MODEM GSM/GRPS | □ DSE 890 | □ DSE 890 |
| Écran à distance < 1 km | ✗ | □ DSE 2520 |
| Surveillance à distance | □ DSE 855/890 | □ DSE 855/890 |
| Expansion entrées | ✗ | □ DSE 2130 8 entrées |
| Expansion sorties | ✗ | □ DSE 2157 8 entrées |
| Protocole SNMP | □ DSE 892 | □ DSE 892 |
| Prestations | | |
| Historique d'alarmes configurables | 50 | 250 |
| Démarrage externe | ✓ | ✓ |
| Inhibition du démarrage | □ | □ |
| Démarrage par panne de réseau | ✓ | ✓ |
| Activation du compteur de groupe | ✓ | ✓ |
| Activation du compteur de réseau et groupe | ✓ | ✓ |
| Contrôle du transfert de combustible | ✓ | ✓ |
| Contrôle de la température du moteur | ✓ | ✓ |
| Marche forcée de groupe | ✓ | ✓ |
| Alarmes libres programmables | ✓ | ✓ |
| Fonction de démarrage de groupe en mode test | ✓ | ✓ |
| Sorties libres programmables | ✓ | ✓ |
| Multilingue | Symboles | ✓ |
| Applications spéciales | | |
| Localisation GPS | □ DSE 890 | □ DSE 890 |
| Calendrier programmeur | ✓ | ✓ |
| Suite configuration DSE avec PC | ✓ | ✓ |
| Module panneau frontal configuration avec PIN | ✓ | ✓ |
| Travail alternatif | ✗ | ✓ |
| PLC programmable | ✗ | ✓ |
| Power save mode | ✓ | ✓ |
| Configurations alternatives | ✓ | ✓ |
| Contrôle charge fictive / Déconnexion de charge | ✗ | ✓ 5 Stage dummy load |

Légende

- ✓ Inclus
- Facultatif
- ✗ Non disponible
- ℹ Consulter

Lectures disponibles au niveau du module de contrôle.

Confirmez la disponibilité de ces lectures pour ce générateur et moteur.

Demandez-nous des lectures supplémentaires dans les groupes électrogènes équipés de moteurs à gestion électronique et d'un module de contrôle DSE 7320MKII.



VOULEZ-VOUS UN MODULE DE CONTRÔLE AVEC DES PRESTATIONS SUPÉRIEURES ?

Contactez-nous et racontez-nous vos besoins.



400/230V - 50Hz (1500 rpm)

BAUDOUIIN 4M10G6D0/S | STAMFORD UCI274C

7. Étendue de fourniture détaillée

Moteur

MOTEUR BAUDOUIIN 4M10G6D0/S, EU STAGE 0 DE 1500, REFROIDISSEMENT PAR EAU ET A RÉGULATION ÉLECTRONIQUE.

- Moteur Diesel 4 cylindres en ligne, 4 temps avec réglage électronique par pompe à carburant, d'origine du fabricant.
- Système d'injection directe et aspiration turbocompressé. Filtre séparateur de particules original du fabricant.
- Silencieux d'échappement de gaz industriel de -10 dB(A).  INCLUS
- Silencieux d'échappement efficace à haute atténuation de -25dB(A).  INCLUS
- Refroidissement du liquide de refroidissement entièrement distribué dans le circuit fermé actionné par une pompe entraînée par le moteur, radiateur tropicalisé, originaux du fabricant du moteur.
- Système de lubrification par pompe entraînée par vilebrequin, filtre dans la partie supérieure avec cartouche insérée à flux total, boîtier avant, originaux du fabricant du moteur.
- Système d'admission d'air pour la combustion turboalimentée avec filtre à deux étapes, originaux du fabricant du moteur.
- Système de démarrage avec moteur électrique, batterie (sans maintenance) avec déconnecteur et alternateur de charge entraîné par le moteur de démarrage 12V, éléments originaux du fabricant du moteur.
- Protection des parties chaudes et mobiles.

Alternateur

ALTERNATEUR STAMFORD UCI274C À 12 FILS ET 4 PÔLES, BRUSHLESS ET À RÉGLAGE ÉLECTRONIQUE DE TENSION TYPE AVR (AS440)

- Avec la classe de protection IP23 et la classe d'isolation H.
- Alternateur à 4 pôles, brushless. Structure mécanique robuste avec un accès facile aux connexions et aux composants. Classe d'isolation H, pas de bobine 2/3 et AVR auto-excité. Degré de protection IP23.
- Protection avec des résines époxy Premium. Les pièces à haut voltage sont imprégnées à vide, ce qui implique toujours une très bonne isolation.

Avez-vous des doutes sur l'étendue de la fourniture ?

Contactez-nous.



Légende :



INCLUS DANS LES GROUPES ÉLECTROGÈNES OUVERTS



INCLUS DANS LES GROUPES ÉLECTROGÈNES INSONORISÉS

400/230V - 50Hz (1500 rpm)

BAUDOUIIN 4M10G6D0/S | STAMFORD UCI274C

Châssis

- Châssis électrosoudé en acier à haute résistance.
- Peinte avec de la peinture électrostatique à base de poudre époxy-polyester.
- Amortisseurs anti-vibration du bloc moteur au châssis.
- Réservoir de carburant situé sur le propre châssis. Équipé d'une trappe de nettoyage pour faciliter les tâches de maintenance à partir de 90 kVA de puissance.
- Avec jauge de mesure et installation de combustible dans le moteur.
- Raccord d'évacuation de liquides à l'extérieur.
- **Châssis testé dans une chambre de brouillard salin selon la norme ASTM B-117-09 (résistance 500 h).**

Capot insonorisé (non comprise dans les modèles ouverts)

- Capot électrosoudé en acier galvanisé à haute résistance.
- Peinte avec de la peinture électrostatique à base de poudre époxy-polyester.
- Insonorisation intérieure par mousse de polyuréthane avec revêtement textile extérieur.
- Degré de protection mécanique IP44.
- **Capot testé dans une chambre de brouillard salin selon la norme ASTM B-117-09 (résistance 720 h).**

Panneau de contrôle

- **Module de contrôle automatique DeepSea Electronics, DSE 6020 MKII qui permet de travailler en mode manuel, automatique ou par signal.**
 - Il permet le registre multiple d'événements et il est entièrement configurable par le biais du logiciel spécifique de configuration et à accès libre de DeepSea Electronics.
 - Détection triphasée de réseau et de groupe avec mesure pour configurations en cas de panne de réseau.
- **Chargeur de batterie DeepSea Electronics DSE 9150 12V, 3A.**
 - Conçu pour être connecté en permanence à la batterie et maintenir 100 % de la charge. Le chargeur passe en mode flottant lorsque la charge est terminée.
- **Protections :**
 - Protection magnétothermique à 4 pôles contre les surcharges et les courts-circuits.
 - Fusibles de protection pour l'ensemble de contrôle.

400/230V - 50Hz (1500 rpm)

BAUDOUIIN 4M10G6D0/S | STAMFORD UCI274C

7. Étendue de fourniture détaillée

— Autres équipements

- Buse de combustible usinée à l'intérieur.
- Radiateur tropicalisé pour travailler à 50 °C*.
- Préparé pour des intervalles de maintenance toutes les 500 heures*.
- Bouton d'arrêt d'urgence.
- Perche de levage centrale renforcée à partir de 90 kVA (optionnelle pour les modèles de moindre puissance).

8. Principales options disponibles



Kit 1: Panne de réseau

En ajoutant à votre équipement une **résistance de préchauffage du moteur**, vous vous assurez que votre groupe électrogène démarre sans problème en cas de panne du réseau électrique, et que le froid ou l'humidité ne deviennent pas un problème.



Le kit de lectures et d'alarme est inclus dans la fourniture standard de l'équipement à partir de 275 kVA de puissance.

Kit 2: Lectures et alarme¹

Votre groupe électrogène peut vous fournir des informations très utiles en cas de panne, de tâche de maintenance ou simplement pendant son fonctionnement. Si cela est important pour vous, n'hésitez pas à inclure dans son équipement ce kit, qui comprend :

- **Sonde d'alarme de niveau de radiateur.**
- **Sonde de lecture de pression d'huile.**
- **Sonde de lecture de température.**

¹ La sonde de niveau du radiateur n'est pas disponible pour les moteurs de la série 4M06 de Baudouin.



KIT 3: Instalación de escape

Si vous avez besoin d'une **solution polyvalente pour l'évacuation des gaz de votre installation vers l'extérieur**, choisissez ce kit, équipé de 2 colliers et de 3 mètres de tuyau flexible en acier galvanisé.



DISPONIBLE POUR LES GROUPES ÉLECTROGÈNES OUVERTS



Veillez vérifier la disponibilité de ces options selon le modèle, et si vous ne trouvez pas ce que vous cherchez, veuillez nous contacter. Nous avons beaucoup plus d'options à vous proposer.

* Veuillez consulter les spécifications en fonction du modèle.

¹ Les périodes de maintenance peuvent varier en fonction du climat et des conditions de travail.

9. Encore plus d'options



Réservoir 24 heures


 Réservoirs externes ROTH
DUO SYSTEM

OPTIONS D'AUTONOMIE

Augmentez l'autonomie de votre générateur jusqu'à 48 heures avec les réservoirs spéciaux.

Vous pouvez choisir parmi différents réservoirs intégrés, permettant d'étendre l'autonomie des équipements jusqu'à 48 heures de fonctionnement. Vous pouvez également incorporer des systèmes de transfert automatique de combustible pour l'approvisionnement à partir de réservoirs externes.

— Réservoirs externes :

- Réservoir externe de 400 l (ROTH DUO SYSTEM).
- Réservoir externe de 620 l (ROTH DUO SYSTEM).
- Réservoir externe de 1 000 l (ROTH DUO SYSTEM).
- Réservoir externe de 1 500 l (ROTH DUO SYSTEM).


 Filtre séparateur de particules de
combustible

OPTIONS MOTEUR - ALTERNATEUR

Vous pouvez choisir parmi différents réservoirs intégrés, permettant d'étendre l'autonomie des équipements jusqu'à 48 heures de fonctionnement. Vous pouvez également incorporer des systèmes de transfert automatique de combustible pour l'approvisionnement à partir de réservoirs externes.

- Régulation électronique du moteur (pour les modèles à réglage mécanique).
- Filtre séparateur de particules de combustible.
- Pompe manuelle de vidange d'huile.
- Kit vanne à combustible 6 voies.
- Résistances anti-condensation de l'alternateur.
- Systèmes d'imprégnation supérieure de l'alternateur.
- AVR MX341 + PMG $\pm 1\%$ STAMFORD.
- AVR MX321 + PMG $\pm 0,5\%$ STAMFORD.

Légende :



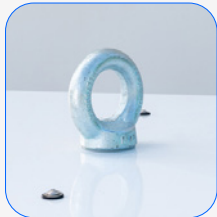
✓ DISPONIBLE DANS GROUPES ÉLECTROGÈNES OUVERTS



✓ DISPONIBLE DANS GROUPES ÉLECTROGÈNES INSONORISÉS


400/230V - 50Hz (1500 rpm)

BAUDOUIIN 4M10G6D0/S | STAMFORD UCI274C



Perche de levage

OPTIONS MÉCANIQUES

- Bac de rétention (voir changement de dimensions).
- Sonde de fuites de liquides (plateau de rétention requis).
- SilentBlocks de nivellement.
- Amortissement - ressorts anti-vibration.
- Perche de levage (sur les modèles < 85 kVA).
- Couleur RAL non standard.  **DISPONIBLE**



DSE 2157


 DSE 334 surveillance
du réseau

OPTIONS DE COMMUNICATION

- Supplément plaque de contrôle DSE 7320 MKII (pour les modèles avec plaque de contrôle DSE 6020 MKII dans l'étendue de fourniture standard).
- DSE 2157 8 sort. libres de potentiel (DSE 7320MKII requis).
- DSE 2130 8 entrées (DSE 7320MKII requis).
- DSE 2548 8 diodes LED (DSE 7320MKII requis).
- DSE 855.
- DSE 890 webnet.
- Module DSE 7420.
- DSE 334 surveillance de réseau.


 Panneau de commutation
motorisée Socomec

OPTIONS ÉLECTRIQUES

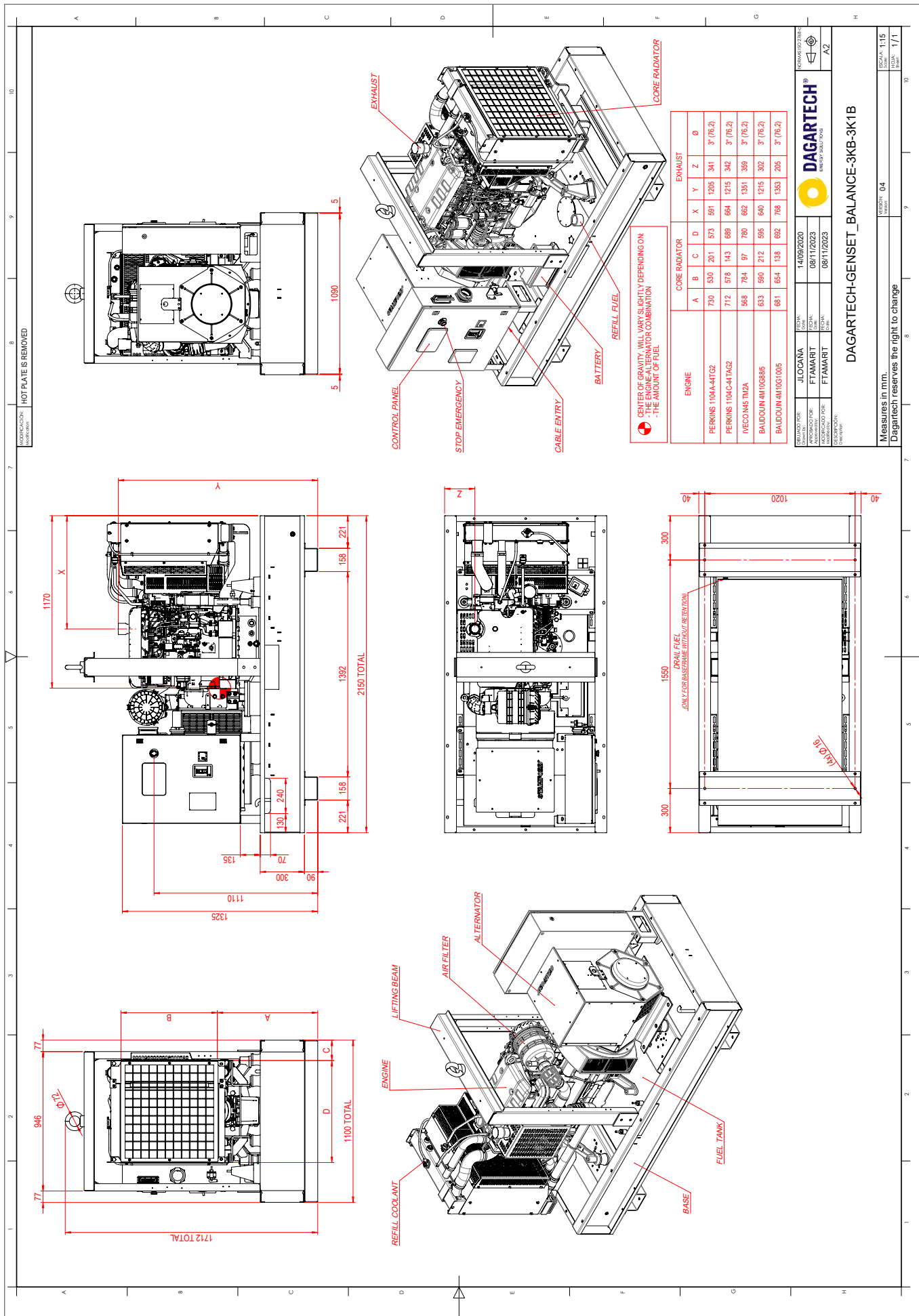
- Protection différentielle.
- En option, vous pouvez inclure une armoire de commutation jointe au groupe électrogène.
- Commutation avec des contacteurs Schneider : 25 à 125 A.
- Commutations motorisées Socomec : $\geq 125A$.

Légende :

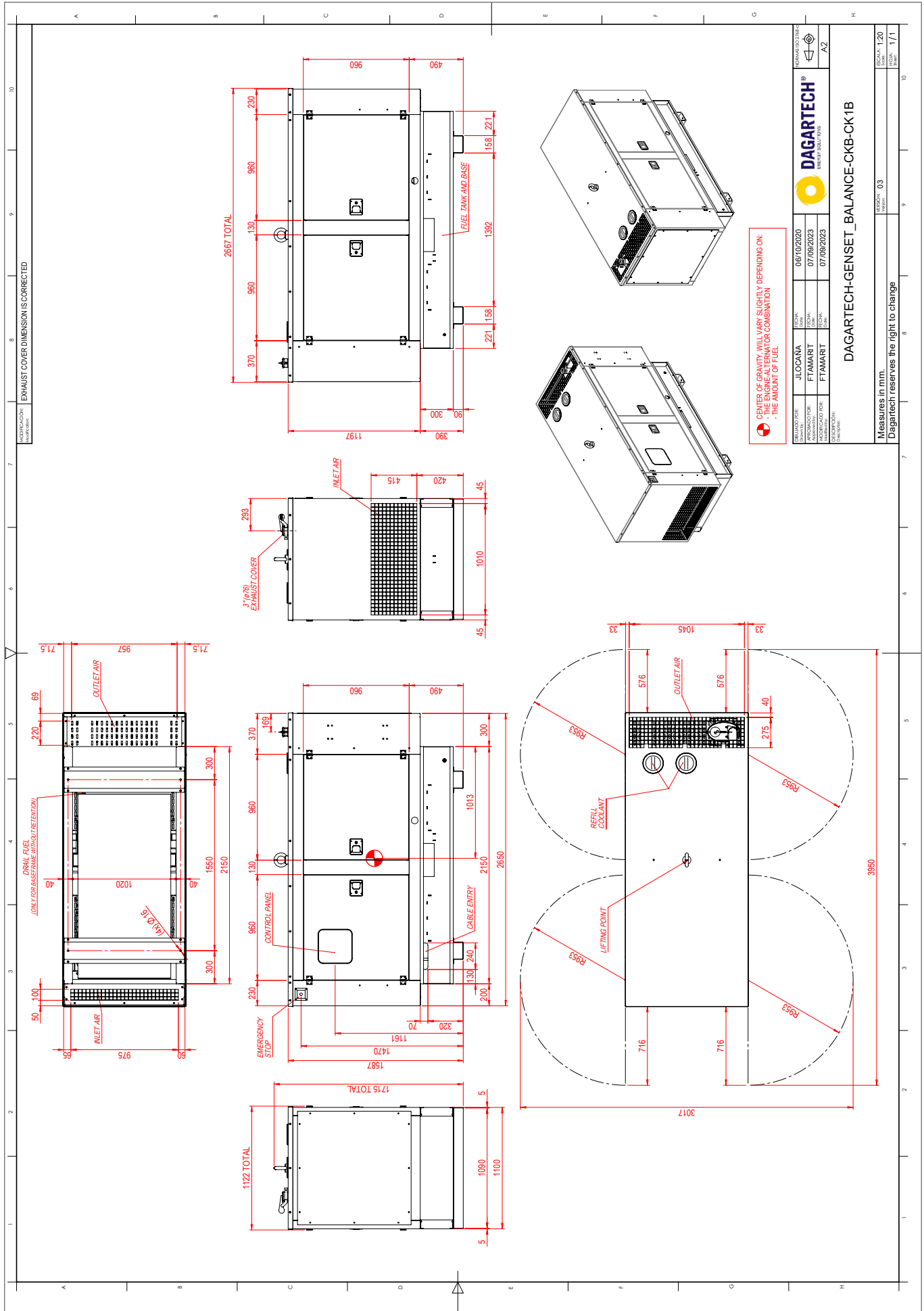

 **DISPONIBLE DANS GROUPES ÉLECTROGÈNES OUVERTS**

 **DISPONIBLE DANS GROUPES ÉLECTROGÈNES INSONORISÉS**

V.1-2024. Dernière actualisation : 10/05/2024 Plan technique indicatif. Les dimensions peuvent varier en fonction de l'équipement. Dagartech se réserve le droit de modifier les données de cette fiche technique sans préavis.



V:1-2024. Dernière actualisation : 10/05/2024 Plan technique indicatif. Les dimensions peuvent varier en fonction de l'équipement. Dagartech se réserve le droit de modifier les données de cette fiche technique sans préavis.





¿Necesitas el plano de instalación de la **versión 24 horas**?

Do you need the technical drawing for the **24-hour version**?

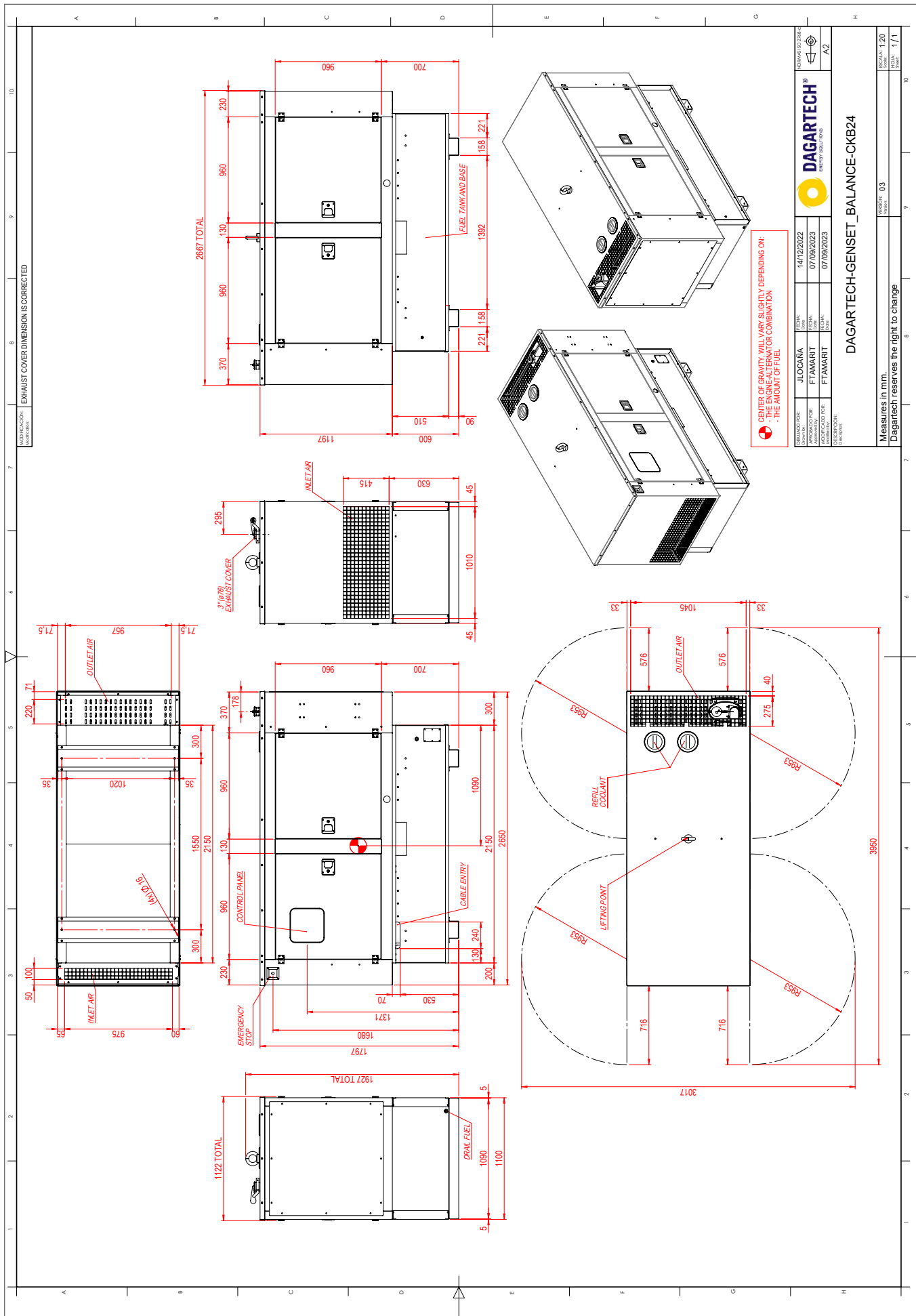
Avez-vous besoin du plan d'installation pour la **version 24 heures** ?

Necessita de plano de instalação em versão com depósito de **48 horas**?

Brauchen Sie die Installationszeichnung für die **24-Stunden-Version**?

T +34 976 141 655
info@dagartech.com

V.1-2024. Dernière actualisation : 10/05/2024 Plan technique indicatif. Les dimensions peuvent varier en fonction de l'équipement. Dagartech se réserve le droit de modifier les données de cette fiche technique sans préavis.





DAGARTECH®

CUSTOM ENERGY SOLUTIONS

info@dagartech.com

T +34 976 141 655



**CUSTOM
ENERGY
SOLUTIONS**

dagartech.com